



Република Србија
ОСНОВНИ СУД У ПОЖЕГИ
Су I-1-65/25
Дана 31.3.2025. године
Пожега

На основу члана 28. Закона о заштити од пожара („Службени гласник РС“ 111/09, 20/15 и 87/18) и члана 3. Судског пословника („Службени гласник РС“ бр. 110/09...18/22), председник Основног суда у Пожеги Наташа Филиповић, дана 31.3.2025. године, донела је

П Р А В И Л А
заштите од пожара
са

Планом евакуације и Упутством за поступање у случају пожара у згради
Основног суда у Пожеги

ОПШТЕ ОДРЕДБЕ

Члан 1.

Овим Правилима утврђује се скуп мера и радњи, као и врста, количина и распоред средстава за спречавање избијања и ширења пожара, као и спасавање људи и материјалних добара, права, обавезе и одговорности органа и лица у случају избијања пожара и друга питања везана за откривање, спречавање и предузимање превентивних мера заштите од пожара у згради Основног суда у Пожеги (у даљем тексту: Судска зграда).

Привредно друштво односно друго правно или физичко лице, које је власник односно корисник пословних, индустријских и објеката јавне намене и слободностојећих гаража, а који нису у обавези да имају План заштите од пожара према члану 27. Закона о заштити од пожара, као и објеката у трећој категорији угрожености од пожара, и стамбене зграде у складу са чланом 28 наведеног Закона, доносе Правила заштите од пожара која обухвата:

- Организацију технолошких процеса на начин да ризик од избијања и ширења пожара буде отклоњен, а да у случају његовог избијања буде обезбеђена безбедна евакуација људи и имовине и спречено његово ширење;
- Заштиту од пожара у зависности од намене објекта са потребним бројем лица оспособљених за обављање послова заштите од пожара;
- План евакуације и упутства за поступање у случају пожара;
- Начин оспособљавања запослених за спровођење заштите од пожара;

- Права, обавезе и одговорности запослених за спровођење превентивних мера заштите од пожара;
- Прорачун максималног броја људи који се могу безбедно евакуисати из објекта;

План евакуације и упутства за поступање у случају пожара из става 2. алинеја 3) овог члана морају бити истакнути на видљивом месту;

Субјекти из става 2. овог члана дужни су да поступају по прорачунима из Правила заштите од пожара.

План евакуације и упутства за поступање у случају пожара из става 2. овог члана морају бити истакнути на видљивом месту.

ОРГАНИЗАЦИЈА ЗАШТИТЕ ОД ПОЖАРА

Члан 2.

Технички опис објекта

Судска зграда, у којој су смештена три правосудна органа, има површину око 1500 м².

Судска зграда има један улаз и то главни из улице Уче Димитријевића (са западне стране).

Након редовног радног времена, главни улаз се закључава. Службени улаз – улазна врата стално су закључана, а кључеве имају лица овлашћена од стране председника суда.

Главни улаз из улице Уче Димитријевића, користи се за улаз странака и запослених. Објекат поседује гаражу за смештај службених возила у којој постоје врата металне конструкције која кроз котларницу воде до ходника сутерена.

На паркинг у дворишту суда имају приступ: службена возила правосудних органа, возила МУП-а и Затвора, као и возила запослених у судској згради.

Напајање објеката електричном енергијом дефинисано је у главном електро пројекту, сходно условима за прикључење на јавну електроенергетску мрежу које је утврдило надлежно ЈП ЕПС Електродистрибуција Ужице.

У објекту на ГРО-има постоји главни прекидач који омогућује искључивање електричне енергије у целом објекту. Електрична инсталација осветљења је изведена помоћу светиљки са флуоресцентним цевима и живиним сијалицама.

Макролокацијски опис објекта

Објект Основног суда у Пожеги налази се у средишњем делу града у непосредној близини других важних јавних установа и административних зграда. Смештен је у урбанизованом

делу града, на углу раскрснице улица Уче Димитријевића и Немањине, што осигурава добру приступачност.

Околина и суседни објекти:

Западно: Стамбене зграде, мањи трговачки објекти и Комплекс здравствених установа (укључујући Дом здравља Пожега).

Источно: Улични простор с приступом до других делова града.

Северно: Касарна Војске Србије

Југоисточно: Школске зграде и образовни центри.

Прометна повезаност:

Пешачка доступност: Добро повезан с градским шеталиштима и плочницима.

Јавни превоз: У близини постоје аутобуске станице (градски и приградски превоз).

Паркиралишни капацитети: У непосредној близини налазе се јавна паркиралишта, а суд има и властита паркинг места за службена возила.

Урбанистички контекст

Зграда је смештена у центру града, у зони са мешовитом наменом (јавне установе, стамбени простор, услуге).

Околина је уређена, с уређеним зеленим површинама и организованим прометним токовима.

Природни чиниоци

Рељеф: Равничарски, без нагиба.

Зелене површине: У непосредној близини налазе се мање парковне површине и дрвореди.

Изложеност буци: Умерена (градска улица, али нема великих саобраћајних чворова).

Сигурносни аспекти

Локација је у мирном делу града, без изражених ризика од природних катастрофа (поплаве, клизишта).

Постоје надзорне камере и осветљење у близини, што доприноси сигурности.

Објекат је удаљен од најближе ватрогасне јединице у Пожеги око 1700м. Време доласка ватрогасне јединице у случају пожара је око 5 мин.



Распоред просторија

Приземље: Просторија за обезбеђење, Парнична писарница, Судница 3, Судница 4, Судница 5, Судница 7, Кривична писарница 6, ИТ Х, Судница 8, Пријем и пасарница 9, Рачуноводство тужилаштва, Сервер соба, Тоалет, Ванпарнична писарница и Судница 13.

Први спрат: Рачуноводство Основног суда, Тужилаштво 16, Тужилаштво 17, Тужилаштво 18, Тужилаштво 19, Прекршајни 20, Прекршајни 21, Прекршајни 22, Прекршајни 23, Прекршајна писарница 24 и Тоалет.

Други спрат. Кабинет председника суда 25, Судница 26, Просторија- сарадници 27, Судница 28, Судница 29, Пракршајно рачуноводство, Прекршајни, Судница 32, Судница 33, Судска управа 34 и Тоалет.

Члан 3.

Организовање и спровођење мера заштите од пожара у Судској згради врши се у складу са Законом о заштити од пожара и овим Правилима и саставни је део редовног пословања свих правосудних органа, смештених у Судској згради.

Члан 4.

Председник суда и руководиоца противпожарне заштите-правосудне страже организују заштиту од пожара, редовно разматрају стање заштите од пожара, доносе одлуке и предлажу мере и радње у циљу побољшања заштите од пожара, старају се о спровођењу прописаних мера заштите од пожара и врше друге послове у циљу унапређења заштите од пожара у Судској згради.

Члан 5.

Судије, судије поротници, судско особље и остали запослени у правосудним органима смештеним у Судској згради обавезни су да предузимају и остварују све прописане мере заштите од пожара које имају за циљ да спрече и избијање пожара у Судској згради.

Члан 6.

Одредбе ових Правила обавезују, поред запослених, и сва остала лица која се по било ком основу затекну у просторијама Судске зграде.

Члан 7.

Правила заштите од пожара обухватају мере и активности које се предузимају у циљу организовања превентивне заштите, спречавања, избијања и ширења пожара.

Правила заштите од пожара обухватају:

- начин и поступак остваривања и обавеза запослених који су непосредно везани за примену правила из области заштите од пожара,
- радна места и послове са повећаним опасностима од пожара и експлозивних материјала,
- врсту и количину опреме и средства за гашење пожара.

Члан 8.

При извођењу радова, адаптацији, реконструкцији просторија, уградњи уређаја и опреме у тим просторијама, обавезно се примењују прописани технички нормативи заштите од пожара.

Члан 9.

Електричне, вентилационе, топлотне, громобранске и друге инсталације и уређаји у просторијама морају бити изведени тако да не представљају опасност за настанак пожара.

Члан 10.

Вентилационе, топлотне и друге инсталације редовно чистити, одржавати, контролисати, а за њихову правилну употребу и одржавање одговорни су запослени на пословима радног места текућег одржавања зграде и запослени на пословима радног места домар и руководилац противпожарне заштите-правосудне страже.

Члан 11.

На електроразводним ормарима, моторима, склопкама и другим електроуређајима дозвољено је постављати само прописане осигураче, одговарајуће термичке и сигурносне заштите.

Члан 12.

Забрањује се свако затрпавање било каквим материјалом, или чињење недоступним на било

који други начин разводних електромотора и склопки, електричних каблова и сијаличних места, као и импровизовано спајање и изоловање електричних каблова и других електроуређаја у Судској згради.

Члан 13.

Списи предмета, канцеларијски материјал и остали материјали морају бити удаљени од електроормарића и склопке 80 цм, а од електро каблова и сијаличних места 50 цм, а где то није могуће, морају бити заштићени одговарајућом механичком заштитом.

Члан 14.

У Судској згради је забрањена употреба грејалица, решоа и других уређаја који ослобађају топлотну енергију.

Изузетно, допуштена је употреба уређаја из става 1. у просторијама у којима не постоји други начин загревања, под условом да уређаји који ослобађају топлотну енергију имају терморегулатор и одговарајућу заштиту, те да је исти уређај инсталиран на ватроотпорној подлози, и да за његову употребу постоји писмено одобрење председника суда, као и у просторијама које су опремљене и користе се као „чајне кухиње – бифеи“ у Основном суду у Пожеги (просторија у сутерену Судске зграде).

Са противпожарног аспекта нарочито је битно 4 функционално повезаних следећих целина:

Канцеларијско – административни део
 Канцеларијски део – просторије за суђења
 Архивске просторије – приземни део са канцеларијама
 ПП сектори по етажама објекта (спратност) СУ+ПР+2.

Сви објекти који се користе не спадају у високе објекте, односно спратност објекта је СУ+ПР+2.

Сви објекти у целини категорисани су и спадају у трећу категорију угрожености од пожара. Просторије са повећаним степеном ризика угрожене од евентуалног настанка и ширења пожара и експлозија:

- котларница
- просторија архивске грађе,
- просторија за сређивање и обраду архивске грађе.

Објекти располажу са хоризонталним и вертикалним путевима (ходници) за евакуације, евакуациони излази са паник расветом .

Члан 15.

Запослени у правосудним органима, смештеним у Судској згради, дужни су да по завршетку радног времена рачунаре, пратећу опрему и друге електричне уређаје обавезно искључе.

После завршетка радног времена обавезно је чишћење радних и помоћних просторија.

Поступак у вези са издавањем одобрења за извођење радова заваривања, резања и лемљења на привременим местима

Члан 16.

Привременим местима за извођење радова заваривања, резања и лемљења (у даљем тексту: заваривање) сматрају се места на којима се заваривање обавља према потреби и у време одређено у одобрењу и извођењу радова заваривања.

Заваривање на привременим местима може се обавити само по претходно прибављеном одобрењу издатом од стране референта за заштиту од пожара, односно лица које он одреди, а које се издаје на захтев извођача радова заваривања.

Одобрење за заваривање се издаје у два истоветна примерака од којих један примерак остаје код извођача радова заваривања, а други примерак задржава лице које је издало одобрење.

Одобрење се издаје тек онда када се утврди да су предузете све одговарајуће мере заштите од пожара и експлозије.

Одобрење се не сме издавати у следећим случајевима:

- за места која нису припремљена за заваривање,
- када постоји опасност од избијања експлозије,
- када постоји опасност од избијања пожара или експлозије код недавно очишћених просторија, судова и инсталација у којима се налазе материје које могу да створе експлозивне смеше или су опасне због пожара или експлозије,
- ако би се заваривање вршило на простору у близини ускладиштених запаљивих течности или експлозивне материје, као и других лако запаљивих материјала.

За безбедно заваривање непосредно одговарају:

- референт за заштиту од пожара-руководилац правосудне страже, односно лице које он одреди, ако се заваривање врши на терену,
- извођач радова заваривања.

Наведена лица морају предходно да буду упозната са законским обавезама, одговорностима и мерама заштите од пожара које треба предузети при коришћењу опреме за заваривање и извођење радова заваривања.

Једанпут недељно све радне и помоћне просторије, машине, електроуређаји, сијалична места, као и све хоризонталне површине морају се детаљно очистити од наталожене прашине и других нечистоћа.

Члан 17.

Сав отпадни материјал, папир, картонска амбалажа и други лако запаљиви материјал мора се износити из радних просторија на крају радног времена, на за то одређена места.

Члан 18.

Судска зграда мора бити опремљена средствима за гашење пожара и другом прописаном опремом, а број и врста средстава одређени према површини зграде и степену пожарног оптерећења.

С обзиром на површину зграде и степен пожарног оптерећења (одређено на основу делатности органа) у Судској згради има укупно 11 противпожарних апарата типа „S“, „CO2“ и и 4 унутрашња зидна хидранта. Објекат се споља штити уличном хидрантско мрежом у власништу комуналног предузећа.

Хидрантска мрежа:

- сви хидранти морају бити обележени ознаком "H";
- сваки хидрант мора да садржи прописану опрему;
- пролаз до хидранта мора бити стално слободан и незакрчен;
- вршити њихово периодично сервисирање (на свакох шест месеци) од стране овлашћеног сервиса противпожарне опреме
- сваки примећени квар на хидрантској мрежи одмах одклонити.

Уређаји за гашење пожара морају се одржавати у исправном стању тако да се обезбеди њихово стално и несметано функционисање.

Спецификација противпожарних апарата:

Просторије/део објекта	ПП апарат типа „S“	Пп апарат типа „CO2“
Гаража	1	
Котларница	2	
Сутерен- архива	1	1
Приземље	1	1
1. спрат	2	
2. спрат	1	1

Члан 19.

Све ватрогасне справе, апарати за гашење пожара, хидранти, морају да буду у исправном стању и морају се налазити на тачно одређеном месту.

Места где се налазе ватрогасне справе морају бити видно означена посебним ознакама.

Члан 20.

Прилаз ватрогасним справама мора да буде обезбеђен и забрањено је да се оне затрпавају било каквим материјалом који би отежао њихово уочавање и коришћење .

Члан 21.

Уређаји и опрема за гашење пожара или сигнализација постављају се на видна или приступачна места и истим приступ мора бити увек омогућен.

Уређаји, опрема, средства за гашење пожара, као и уређаји за дојаву пожара могу се користити само у случају пожара.

Члан 22.

Уређаји, опрема, средства за гашење пожара, као и инсталације за аутоматску дојаву пожара морају се редовно контролисати и у року сервисирати.

Члан 23.

О употреби апарата за гашење пожара, хидраната или јављача пожара, као и евентуалном оштећењу истих, запослени су дужни обавестити руководиоца противпожарне заштите.

Члан 24.

У свим радним и помоћним просторијама морају бити обележени противпожарни пут и манипулативни простор ширине 120 цм и помоћни пролаз ширине 80 цм.

Члан 25.

На унутрашњим пожарним путевима, као и нужним излазима или степеништима не сме бити никаквог материјала, исти увек морају бити проходни.

Пожарни путеви морају бити обележени знаком „пожарни пут“.

Члан 26.

Именовано лице за спровођење мера заштите од пожара:

- остварује општи надзор и руководи спровођењем мера заштите од пожара,
- стара се о спровођењу одлука, као и налаза инспекцијских органа,
- контролише исправност апарата за гашење пожара и брине се о њиховом постављању и замени и врши контролу хидрантске мреже,
- предлаже набавку средстава за гашење пожара (хидрантске опреме и противпожарних апарата) и предлаже мере за отклањање утврђених недостатака,
- у сарадњи са председником суда и одговарајућом установом организује обуку и проверу знања из заштите од пожара и води евиденцију о обуци и провери знања запослених из области заштите од пожара,
- одговоран је за спровођење мера приликом адаптације и реконструкције објеката,
- врши непосредну контролу спровођења мера заштите од пожара, утврђених Законом и одредбама ових Правила,
- врши контролу над спровођењем мера заштите које су наложене од стране

- инспектора заштите од пожара,
- сарађује са надлежним инспекторима МУП-а у вези предложених мера за отклањање узрока пожара и спречавања штетних последица које достави надлежни инспектор МУП-а,
 - одговоран је за непосредно извршавање задатака из области заштите од пожара, за пружање прве помоћи и спасавање запослених и материјалних добара угрожених пожаром,
 - обавља и друге послове из области заштите од пожара.

Члан 27.

Запослени на пословима домара одговоран је за исправност постројења топлотних инсталација, котлова, а о уоченим недостацима дужан је упознати председника суда.

На путевима евакуације забрањено је држање било каквог материјала и опреме, изузев опреме и средстава за гашење пожара. Прилазни путеви, улази, излази, пролази и степеништа у објектима морају бити увек слободни за несметан пролаз.

За обележавање излаза у случају опасности и прве помоћи користе се ознаке прописане Правилником о обезбеђивању ознака за безбедност и здравље на раду („Сл. гласник РС“, бр. 95/2010 и 108/17).

Члан 28.

Правосудни органи смештени у Судској згради дужни су:

- да одржавају у исправном стању уређаје, све врсте инсталација, као што су: електричне, водоводне и друге, према важећим правилима и прописима из области заштите од пожара,
- да након реконструкције инвестиционог објекта према важећим прописима прибављају потребну инвестиционо-техничку документацију од надлежних установа и органа, уз поштовање правила и прописа из области заштите од пожара,
- да извођење електричних инсталација и њихово одржавање и преглед изводе у складу са стандардима и Правилником о техничким нормативима за електричне инсталације ниског напона, да утврђене недостатке при прегледу одмах отклањају,
- да обављају преглед и одржавање громобранске инсталације у складу са Правилником о техничким нормативима за заштиту објеката од атмосферског пражњења,
- да стручно обучавање и оспособљеност запослених из области заштите од пожара спроводе на свим пословима и за све запослене, од стране стручних лица, у складу са Законом о заштити од пожара и програмом основне обуке радника из области заштите од пожара,
- да при гашењу пожара нарочиту пажњу обрате на уклањање из зоне пожара боца и других судова са компримираним гасовима и лако запаљивим течностима, као и других средстава која могу изазвати експлозију,
- радници који се у моменту узбуне налазе на радним местима дужни су да остану на својим радним местима и поступају по наређењу својих руководиоца,

- радницима који су на раду забрањено је напуштање радних места и свако окупљање око места пожара, осим радника који су за то одређени,
- после давања знака за узбуну и настанка пожара, забрањена је употреба телефона, осим за најхитније разговоре који су у вези са пожаром и ситуацијом насталом у вези са њим.

ПЛАН ЕВАКУАЦИЈЕ

Члан 29.

Евакуација је опасним догађајем условљено, организовано, по правилу самостално кретање угрожених особа ка сигурним местима, коришћењем планираних путева евакуације и излаза.

Евакуација се спроводи пре, током или након настанка опасних и ванредних догађаја из става 1. који угрожавају живот и здравље људи, материјална добра и животну средину.

Члан 30.

У складу са Правилима заштите од пожара, Планом евакуације се утврђује организација, поступци и мере за обезбеђење брзог и у односу на настали опасни догађај, примереног начина евакуације угрожених особа и материјалних добара из простора и просторија Судске зграде.

Члан 31.

Опасни догађаји који могу наступити, те угрозити особе и имовину су различити по настанку, трајању, интензитету и последицама. Претпоставља се могућност настанка следећих догађаја:

- пожар,
- експлозија,
- земљотрес,
- терористички чин.

Одређивање тј. процена угрожености од пожара:

Ризик од избијања и ширења пожара је сведен на најнижу тачку. У објекту постоји могућност настанка пожара класе А, С и Е.

Од експлозивних и запаљивих материјала у просторијама се **не користе**: запаљиве течности (Д-2, мазут, запаљиве боје, лакови и разређивачи), запаљиви гасови (технички гасови за заваривање-ацетилен).

Од запаљивих материјала највећу опасност представљају чврсте гориве материје, архивска грађа, електричне инсталације и уређаји који су под електричним напоном.

На основу максимално допуштеног времена евакуације и броја људи који се могу по било

ком основу затећи у просторијама у моменту избијања пожара, пројектом су одређене ширине коридора евакуације, број степеништа, пролаза и врата. Знаци обележавања евакуационих путева означени су зеленом бојом у складу са стандардима (СРПС ИСО 3864,6309,11428,7239).

Члан 32.

У Основном суду у Пожеги, процену пожарне угрожености и ризика дају следеће компоненте :

Запаљивост сировина и материјала који се налази у објекту.

Пожарно оптерећење чија величина зависи од количине вредности запаљивог материјала инвентара и врсте објекта.

Опасност ширења, преношења пожара, одређена је поделом просторија тј. пожарних сектора и ватроотпорним зидовима, бројем спратова и комуникационих путева.

Стварање дима и гасова зависи од особина запаљивих материјала и може се знати да ли се ствара дим, као и загушујући и корозивни гасови при сагоревању.

Уништење зависи од осетљивости материјала, машина и уређаја, а може доћи до делимичног и потпуног уништења.

Концентрација вредности која зависи од вредности материјала машина и уређаја и др.

Опасност по људе може потицати од дима, гасова, топлоте пожара, при томе је меродавна концентрација људства.

Време интервенције се састоји од три временска периода важна за гашење: време откривања пожара, време доласка ватрогасне јединице у Пожеги и време потребно за гашење.

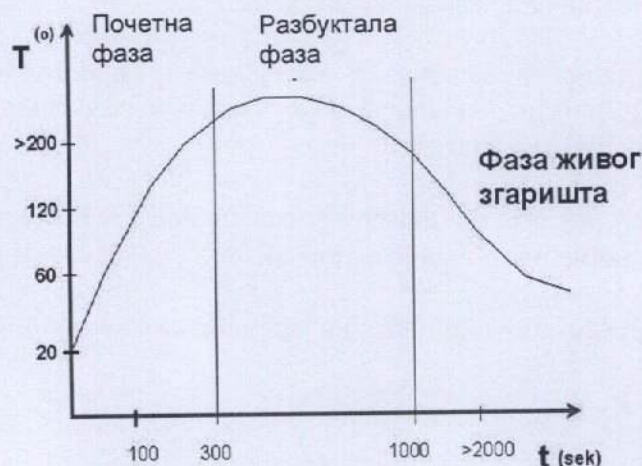
Опасност од пожара за лица присутна у просторији проистиче првенствено од дима а затим од ватре и недостатка кисеоника. Зато су за време за које треба извршити евакуацију битне запаљивост и динамичке промене параметара пожара:

- брзине ширења фронта пламена,
- промене масене брзине горења, топлотне снаге пожара и стварање дима током времена

Ове карактеристике зависе од материјала захваћеног пожаром, вентилационим условима у просторији итд.

Промена топлотне снаге пожара и просечне температуре у просторији током времена:

T - температура
t - време



Критични услови у погледу опасности за човека настају већ око другог минута.

Време евакуисања не може трајати неограничено.

У првом стадијуму развоја пожара, опасност по људе представљају:

- повишене температуре ($>70\text{ C}$),
- опадање концентрације кисеоника у ваздуху ($< 17\%$),
- повећање концентрације дима и отровних гасова ($\text{pr. CO}_2 > 65\text{ vol. CO} > 0,5\text{ vol.}$)
- смањена видљивост ($< 5\text{ m}$)
- појава отвореног пламена и искри.

Допуштено време евакуисања треба да износи највише 08 tkr, где је tkr- критично време.

Број лица у објекту се одређује према номиналним капацитетима појединих просторија и условима да се оствари кретање без загушивања већег од 3 лица по m^2 површине пода било где на коридорима за евакуацију.

Путеви за евакуацију

Путеви за евакуацију до првог излаза треба да буду довољно кратки да се евакуација из овог дела угроженог простора оствари пре него што настане дуже директно излагање особе ватри и диму или јој ватра и дим запрече излаз.

Време припреме за евакуацију

Време припреме за евакуацију је време од тренутка када лице које ће се евакуисати сазна да је настао пожар који би могао да угрози живот, па до тренутка напуштања просторије боравка (време у којем лица оцењују оправданост евакуације, траже своје вредне ствари и остало што намеравају да понесу). За пословне објекте за потребе пројектовања усваја се - најмање 5 минута.

За израду плана евакуације, тј. прорачун евакуације полазни параметри су: укупан број људи који се може наћи у Судској згради приликом настанка потребе за евакуацијом, пропусна моћ расположивих излаза и реални најдужи пут, време евакуације и брзина кретања при евакуацији.

За прорачун потребног броја излаза и њихових димензија, од значаја је специфична пропусна моћ, која показује број људи који прође кроз излаз ширине једног метра у току од једног минута.

Усвојена основна стандардна димензија за ширину пролаза - излаза од 0,90 m, специфична пропусна моћ износи 48 - 62 особа у минути, а за ширину од 1,35 - 1,40 метара износи 78 - 90 особа у минути.

Пројектна брзина неометаног кретања човека на равном поду износи $V_0 = 1,5\text{ m/s}$.

Брзина кретања при евакуацији смањује се услед многих фактора (кретање уз и низ степениште, груписања људи на пролазима, скретања на коридорима и степеништу).

При наиласку на сужење коридора - пролаза или врата отвора мањег од 1,6 m, за 40 до 200 особа, време задржавања је 3 сес. за сваких 10 лица.

Путеви евакуације морају бити равни и непрекидни од ма које тачке тако да се могу прећи у времену од 1 - 3 минута.

Упознавање запослених и других лица са путевима евакуације до безбедног места врши се помоћу графичког приказа плана евакуације и визуелним обавештењима о смеру и путевима евакуације који се постављају на видним местима у висини погледа на видним местима и током путева евакуације до безбедног места.

Прорачун безбедног времена евакуације се врши у најнеповољнојем делу објекта за евакуацију – најудаљенија просторија на 2. спрату.

На основу анализе највећа могућа запоседнутост Судске зграде износи око 150 особа.

Овај број људи је максимално могућ, али ово се може постићи скоро само теоријски.

Утврђивање броја потребних првих излаза на путу евакуације врши се према одредбама члана 31 Правилника о техничким нормативима за заштиту од пожара стамбених и пословних објеката и објеката јавне намене („Сл. гласнику РС“, бр. 22/2019) на следећи начин:

- 1) просторије у којима борави до 60 лица морају имати најмање један први излаз;
- 2) просторије у којима борави од 61 до 500 лица морају имати најмање два прва излаза;

Предметни објекат има следеће прве излазе:

Висина врата на свим евакуационим путевима је >2 м.

На главном евакуационом путу обезбеђена је његова ватроотпорност од минимум 30 минута.

Време припреме за евакуацију је време од тренутка када лице које ће се евакуисати сазна да је настао пожар који би могао да угрози живот па до тренутка напуштања просторије боравка (време у коме лица оцењују оправданост евакуације, траже своје чланове породице, кућне љубимце, вредне ствари и сл., које намеравају да поведу односно понесу).

На основу претпостављених параметара, потребно је обезбедити евакуацију наведеног броја лица у времену од 5 минута.

На основу времена евакуације и претпостављеног броја људи за евакуацију, одређује се минимални број излаза.

При одређивању дужине евакуационог пута, потребно је узети у обзир и технолошки распоред уређаја и опреме, намештаја и других препрека, које ову дужину чине реалном (а не идеалном, у просторији из које евакуација почиње).

За успешну евакуацију из објекта, потребан број излаза, димензија 1,35 - 1,40 m је 1.

Етапе евакуације су следеће:

1. етапа - од ПМ до ПИ (ПИ је КИ за просторије са директним изласком напоље)
2. етапа - од ПИ до ЕИ (ЕИ је обично КИ за приземне објекте)
3. етапа - од ЕИ до КИ
4. етапа - од КИ до безбедног места.

Кретање особе у 1. етапи евакуације треба да се заврши за 30 с у свим стамбеним, пословним и јавним објектима, осим у случајевима где се седи у столицама у дужим редовима и неким специфичним просторијама:

- 1) биоскопима, позориштима, амфитеатрима за мање од 200 лица - 1 мин;
- 2) биоскопима, позориштима, амфитеатрима за више од 200, а мање од 600 лица - 2 мин;
- 3) биоскопима, позориштима, амфитеатрима за више од 600, а мање од 2000 лица - 3 мин;
- 4) спортским и другим сценама за више од 2000 лица - 4 мин.

Кретање особе у 2. етапи треба да се заврши за мање од 1 мин.

Кретање особе у 3. етапи треба да се заврши за мање од 6 мин за објекте висине до 22 м, односно 10 мин за више објекте.

За објекте који немају етажни излаз 2 етапа евакуације подразумева кретање лица од ПИ до КИ и тада кретање лица у 2 етапи мора да се заврши за мање од 5 мин.

Код објеката специфичне намене, поред одредби ових правила могу се применити одредбе прописа којима је уређена прогресивна хоризонтална евакуација, у ком случају објекат мора бити пројектован за ту врсту евакуације у складу са одредбама посебног прописа.

Прорачун евакуације је потребан да би се проверило време евакуације и пролазност коридора за евакуацију.

Приликом кретања дуж коридора за евакуацију од стварне ширине пода одузима се растојање од 15cm од бочних препрека (ормара у ходнику, хидраната и сл.).

За анализу је потребно да се по етажама на цртежима прикаже број лица која се налазе у коридору за евакуацију.

Прорачун времена евакуације

За прорачун времена евакуације узимамо најнеповољније случајеве, односно најдуже путеве евакуације из Судске зграде.

Евакуација лица из најудаљенијег дела објекта при чему би на крајњем излазу било максимално 150 лица.

Дозвољено време за евакуацију је:

$$T_e = T_p + T_1 + T_2 + T_3 + T_4 = 300 + 30 + 60 + 180 + 5 = 575,00 \text{ sec.}$$

Дужина путева евакуације:

- Л1 до ПИ6 м
 Л2 од ПИ до ЕИ 2. спрат..... 25 м
 Л3 од ЕИ 2. Спрат до ЕИ приземље -степениште20 м
 Л4 од ЕИ приземље до КИ.....10 м

Л5 од КИ до БМ.....30 м

Време евакуације по етапама:

1. етапа..... $T_1 = L_1 / V_0 = 6 / 1,5 = 4 \text{ sec.}$

2. етапа..... $T_2 = L_2 / V_0 = 25 / 1,5 = 16,6 \text{ sec.}$

3. етапа (степениште)..... $T_3 = L_3 / V_0 = 20 / 1,5 = 13,3 \text{ sec} / 0,8 + 30 \text{ sec}$ (задржавање по 2 sec/лице на степеништу) = $46,6 \text{ sec} + 10 / 1,5$ (Л4) = $53,2 \text{ sec}$

4. етапа $T_4 = L_4 / V_0 = 30 / 1,5 = 20 \text{ sec}$

$T_e = 300 + 4 + 16,6 + 53,2 + 20 = 394 \text{ sec}$

Постојећи излази у сваком случају су, у односу на потребе већи и омогућавају успешну евакуацију.

Време евакуације у Основном суду у Пожеги у најкраћем могућем случају је: 394 sec.

Упутство за поступање у случају пожара

Члан 33.

Свако ко примети непосредну опасност од избијања пожара или примети пожар дужан је да уклони опасност, односно да угаси пожар ако то може учинити без опасности за себе или другог. Уколико не може сам да угаси пожар, дужан је да о томе без одлагања обавести најближу ватрогасну јединицу на број телефона 193, односно Полицијску станицу на број телефона 192 водећи рачуна да буде кратак и јасан.

Дежурног ватрогасне јединице односно МУП обавештава о следећем:

- Где гори (назив објекта, адреса)
- Шта гори (уређаји, документација, унутрашњи ентеријер)
- Ко позива (име и презиме)

Лице за спровођење мера заштите од пожара, чим сазна за пожар утврђује које се мере морају предузети у погледу употребе средстава и опреме за гашење пожара, организације гашења, евакуације и спашавања, тражење помоћи у случају повређених особа и слично, те преузима вођење акције гашења до доласка ватрогасне јединице.

Сви запослени који се затекну у непосредној близини пожара, дужни су на позив одговорног лица приступе гашењу пожара. Особе захваћене и повређене пожаром, одмах треба збринути и одвести у болницу.

Приликом акције гашења на месту пожара сме се налазити само потребан број запослених, а остали присутни су дужни мирно и без панике да напусте угрожени простор кроз означене пролазе и излазе, на начин да не изазову повреде или панику (сагласно плану евакуације).

Пре напуштања радне просторије и почетка гашења пожара, запослени на свом радном

месту мора:

- Искључити електричну струју;
- Спречити настанак панике приликом изласка из радних простора;
- Ако су пожаром захваћени електрични уређаји потребно их је одмах искључити, што сме само за то одређена особа;
- Електрични уређаји се гасе само након искључења из напона;
- Гашење пожара у близини електричних уређаја који су даље остали под напоном треба предузети уз посебне мере безбедности. Забрањено је ручно гашење електричних уређаја под високим напоном, било којим средством и на било који начин;
- Ради смањења штете, мора се водити брига да се избегне непотребно поливање воде по предметима и уређајима, те да се уклоне материјали и предмети који би могли бити оштећени од ширења пожара;
- Након сваког гашења пожара, у сарадњи са професионалном ватрогасном јединицом, одређује се противпожарна стража која ће на месту пожара дежурати пар сати након пожара како би се спречило поновно избијање пожара;
- Искоришћену опрему и уређаје за гашење пожара потребно је одмах довести у исправно стање и вратити на одређена места.
- Претходно наведене ставке чине акти: „Упутство за поступање у случају пожара“, које се поставља на видно место у објекту, обично поред „Плана евакуације“ а може се налазити и као саставни део истог.

Поступак код откривања пожара

Члан 34.

Када се примети пожар, или буде обавештен звучним алармом, у почетној фази поступа се на следећи начин:

- Гласом алармирати све у угроженом простору;
- Ватру гасити расположивом опремом тако да се увек налази између пламена и излаза (леђима окренут излазу да му пламен не би пресекао пут);
- Ако се пожар не може брзо на безбедан начин угасити искључује струју на прекидачу табле и приступа евакуацији из угроженог дела објекта;
- Пре отварања врата канцеларије треба их додирнути и проверити да ли су топла;
- Ако су топла не треба их отворити, ако нису отворити их пажљиво и уколико на путу за евакуацију нема пламена и дима треба кренути ка најближем излазу;
- Након напуштања просторије за собом затворити врата;
- Врата не закључавати јер се може јавити потреба да се морате вратити у просторију ако вам је одсечен пут за евакуацију;
- Приликом евакуације не треба трчати, већ погнуто, због дима, кренути у напуштање објекта;
- За евакуацију користити најближи излаз и кретати се у смеру који показују табле са ознакама смера евакуације;
- Никако се не враћати у просторије уколико сте нешто заборавили;
- Уколико одело буде захваћено пламеном треба стати, главу погнути ниже од тела а

- затим се котрљати ради гашења пламена;
- Када се изађе из објекта, треба се удаљити од њега најмање 10м и у објекат се не враћати док руководилац гашења то не допусти;
 - Ако се просторија не може напустити због пламена и дима на путу за евакуацију телефоном или на други начин обавестити запослене или ватрогасце о месту где се налазите;
 - Немојте одмах отворати или разбијати прозор јер може доћи до повлачења дима у просторију;
 - Уколико дим улази у просторију због дисања савити се што ниже поду;
 - Када дим почне озбиљније да улази у просторију и онемогући дисање направити отвор у доњој зони прозора (не разбијати га комплетног). Кроз овај отвор треба дисати ваздух од споља.

Мере за безбедну евакуацију у случају избијања пожара

Члан 35.

- У случају настанка пожара већих размера у објекту потребно је организовати и извршити евакуацију људи који се затекну у самом објекту;
- Почетни и крајњи циљ код стварања услова за евакуацију је принцип напуштања објекта (места где су се особе које се евакуишу нашле у моменту када се сазна за догађај) за што краће време;
- Евакуациони правци у објекту морају бити дефинисани (обележити их ПП светиљкама на плафону) а излази на фасадном делу објекта (укупно пет, два на предњем, три на задњем делу објекта) морају бити посебно обележени на начин да су у сваком тренутку лако уочљиви;
- За излаз из објекта користити најкраће евакуационе правце обележене таблама са ознакама смера евакуације;
- Број излаза и ширина излазних путева из објекта задовољава потребе људи који се затекну у објекту уз организацију евакуације;
- Организатори евакуације прво упућују на путеве за евакуацију и на излазе из објекта лица из најугроженијег дела објекта;
- Зборно место евакуисаних је испред објекта на удаљености од минимум 10 метара;
- Зборно место евакуисаних на локацији друштва се налази на главном улазу.
- При евакуацији водити рачуна да сви угрожени напусте објекат.
- Након евакуације на зборном месту извршити проверу да ли су сви запослени и друга лица безбедно евакуисана (извршити прозивку) и евентуално пружити прву медицинску помоћ

ОБУКА ЗАПОСЛЕНИХ ИЗ ОБЛАСТИ ЗАШТИТЕ ОД ПОЖАРА

Члан 36.

Основна обука из области заштите од пожара организује се за све запослене, најкасније у

року од 30 дана од дана ступања на рад, а на основу Програма основне обуке из области заштите од пожара.

Програм основне обуке из области заштите од пожара доноси одговорно лице субјекта заштите од пожара, за који се прибавља сагласност Министарства унутрашњих послова.

Основну обуку из области заштите од пожара врши овлашћено лице задужено за непосредно организовање и спровођење превентивних мера заштите од пожара, уз услов да испуњава Законом о заштити од пожара прописане услове.

У току обуке запослене упознати са опасностима од пожара на радном месту, мерама, употребом средстава и опреме за гашење пожара, поступком у случају пожара, као и са одговорношћу због непридржавања прописаних или наложених мера заштите од пожара.

Провера знања запослених врши се једном у три године, о чему се води евиденција.

ПРАВА, ОБАВЕЗЕ И ОДГОВОРНОСТИ ЗАПОСЛЕНИХ

Члан 37.

Сваки запослени има право и обавезу:

- да ради на радном месту које је безбедно са аспекта заштите од пожара,
- да одбије да ради на радном месту где прети непосредна опасност од избијања пожара и експлозија, опасност по живот,
- да обавља посао свог радног места на прописан начин и савесно, поштујући технолошки процес и све мере заштите од пожара, како не би изазвао пожар или експлозију,
- да стекне образовање из заштите од пожара према програму обучавања,
- да се подвргне обучавању и провери знања из заштите од пожара,
- да пријави непосредном или другом руководиоцу, или ватрогасној јединици сваку појаву због које би могао настати пожар и експлозија,
- да учествује у гашењу пожара, спречавању настанка штете након пожара и отклањању последица елементарних непогода по потреби и ван радног времена,
- да примењује прописе и правила из заштите од пожара,
- да се придржава ознака упозорења и упутстава за заштиту од пожара,
- да упозори сваког другог радника да учињене пропусте због којих би могао настати пожар или експлозија,
- да чува и пажљиво се односи према опреми и средствима за гашење пожара и упутствима за употребу, као и знаковима упозорења,
- да учествује у реализацији мера заштите од пожара, у складу са законом и овим правилима.

Члан 38.

Запослени је нарочито одговоран ако:

- не спроводи прописане мере заштите од пожара у одређеном року, иако услед тога нису наступиле штетне последице,
- не придржава се утврђених, прописаних и наређених упутстава за сигуран рад са становишта заштите од пожара и експлозија,
- непосредно и без потребе даје знак за пожар и без оправданог разлога одбије да учествује у гашењу од пожара,
- неодговорно поступа са опремом за откривање и гашење пожара
- поставља експлозивне материје и потпаљује течност и гасове на местима која за то нису изричито одређена
- не поштује упутства за складиштење и знакове упозорења и забране.

Члан 39.

Уколико се запослени не придржава мера заштите од пожара и ових Правила, одговара дисциплински за повреду радне дужности, у складу са законом.

Члан 40.

Руководилац противпожарне заштите:

- остварује општи надзор и руководи спровођењем мера заштите од пожара,
- стара се о спровођењу одлука, као и налаза инспекцијских органа,
- контролише исправност апарата за гашење пожара и брине се о њиховом постављању и замени и врши контролу хидрантске мреже,
- предлаже набавку средстава за гашење пожара (хидрантске опреме и противпожарних апарата) и предлаже мере за отклањање утврђених недостатака,
- у сарадњи са председником суда и одговарајућом установом организује обуку и проверу знања из заштите од пожара и води евиденцију о обуци и провери знања запослених из области заштите од пожара,
- одговоран је за спровођење мера приликом адаптације и реконструкције објеката,
- врши непосредну контролу спровођења мера заштите од пожара, утврђених Законом и одредбама ових Правила,
- врши контролу над спровођењем мера заштите које су наложене од стране инспектора заштите од пожара,
- сарађује са надлежним инспекторима МУП-а у вези предложених мера за отклањање узрока пожара и спречавања штетних последица које достави надлежни инспектор МУП-а,
- одговоран је за непосредно извршавање задатака из области заштите од пожара, за пружање прве помоћи и спашавање запослених и материјалних добара угрожених пожаром, обавља и друге послове из области заштите од пожара.

Члан 41.

Запослени на пословима домара одговоран је за исправност постројења топлотних инсталација, котлова, а о уоченим недостацима дужан је упознати председника суда.

На путевима евакуације забрањено је држање било каквог материјала и опреме, изузев опреме и средстава за гашење пожара. Прилазни путеви, улази, излази, пролази и

степеништа у објектима морају бити увек слободни за несметан пролаз.

За обележавање излаза у случају опасности и прве помоћи користе се ознаке прописане Правилником о обезбеђивању ознака за безбедност и здравље на раду („Сл. гласник РС“, бр. 95/2010 и 108/17).

Члан 42.

Правосудни органи смештени у Судској згради дужни су:

- да одржавају у исправном стању уређаје, све врсте инсталација, као што су: електричне, водоводне и друге према важећима правилима и прописима из области заштите од пожара,
- да након реконструкције инвестиционог објекта према важећим прописима прибављају потребну инвестиционо-техничку документацију од надлежних установа и органа, уз поштовање правила и прописа из области заштите од пожара,
- да извођење електричних инсталација и њихово одржавање и преглед изводе у складу са стандардима и Правилником о техничким нормативима за електричне инсталације ниског напона, да утврђене недостатке при прегледу одмах отклањају,
- да обављају преглед и одржавање громобранске инсталације у складу са Правилником о техничким нормативима за заштиту објеката од атмосферског пражњења,
- да стручно обучавање и оспособљеност запослених из области заштите од пожара спроводе на свим пословима и за све запослене, од стране стручних лица, у складу са Законом о заштити од пожара и програмом основне обуке радника из области заштите од пожара,
- да при гашењу пожара нарочиту пажњу обратe на уклањање из зоне пожара боца и других судова са компримираним гасовима и лако запаљивим течностима, као и других средстава која могу изазвати експлозију,
- запослени који се у моменту узбуне налазе на радним местима дужни су да остану на својим радним местима и поступају по наређењу својих руководилаца,
- запосленима који су на раду забрањено је напуштање радних места и свако окупљање око места пожара, осим радника који су за то одређени,
- после давања знака за узбуну и настанка пожара, забрањена је употреба телефона, осим за најхитније разговоре који су у вези са пожаром и ситуацијом насталом у вези са њим.

ПРОРАЧУН МАКСИМАЛНОГ БРОЈА ЛИЦА КОЈИ СЕ МОГУ БЕЗБЕДНО ЕВАКУИСАТИ ИЗ ОБЈЕКТА

Максималан број лица која једновремено могу бити присутна у просторијама Судске зграде а која се безбедно могу евакуисати у дозвољеном времену је одређен на основу слободне површине простора и брзине евакуације, износи 150 лица.

ПРЕЛАЗНЕ И ЗАВРШНЕ ОДРЕДБЕ

Члан 43.

Заштита од пожара је континуирани процес који се мора обављати непрекидно у току рада применом нових и одржавањем постојећих мера заштите од пожара којима се омогућава да примењене мере на време идентификују опасности и елиминишу ризик од пожара у простору

о коме се старамо.

Сваки запослени приликом ступања на рад мора бити упознат са овим Правилима и обавештен да је у року од једне године од дана ступања на рад дужан да присуствује обуци и провери знања по Програму основне обуке.

Измене и допуне ових Правила врше се код битних промена у посматраном простору који са собом носе измене ризика од пожара као што су:

- битне промене броја лица која бораве у посматраном простору у односу на евакуационе правце и могућност обезбеђивања евакуације свих лица из посматраног простора.
- надградња објеката, у смислу да ли постојеће инсталације могу у посматраном простору задовољити услове новонастале ситуације (посебно електричне инсталације).

Повреде одредаба ових Правила сматрају се повредом радне обавезе сагласно актима субјекта заштите од пожара.

Измене и допуне ових правила врше се на начин његовог доношења.

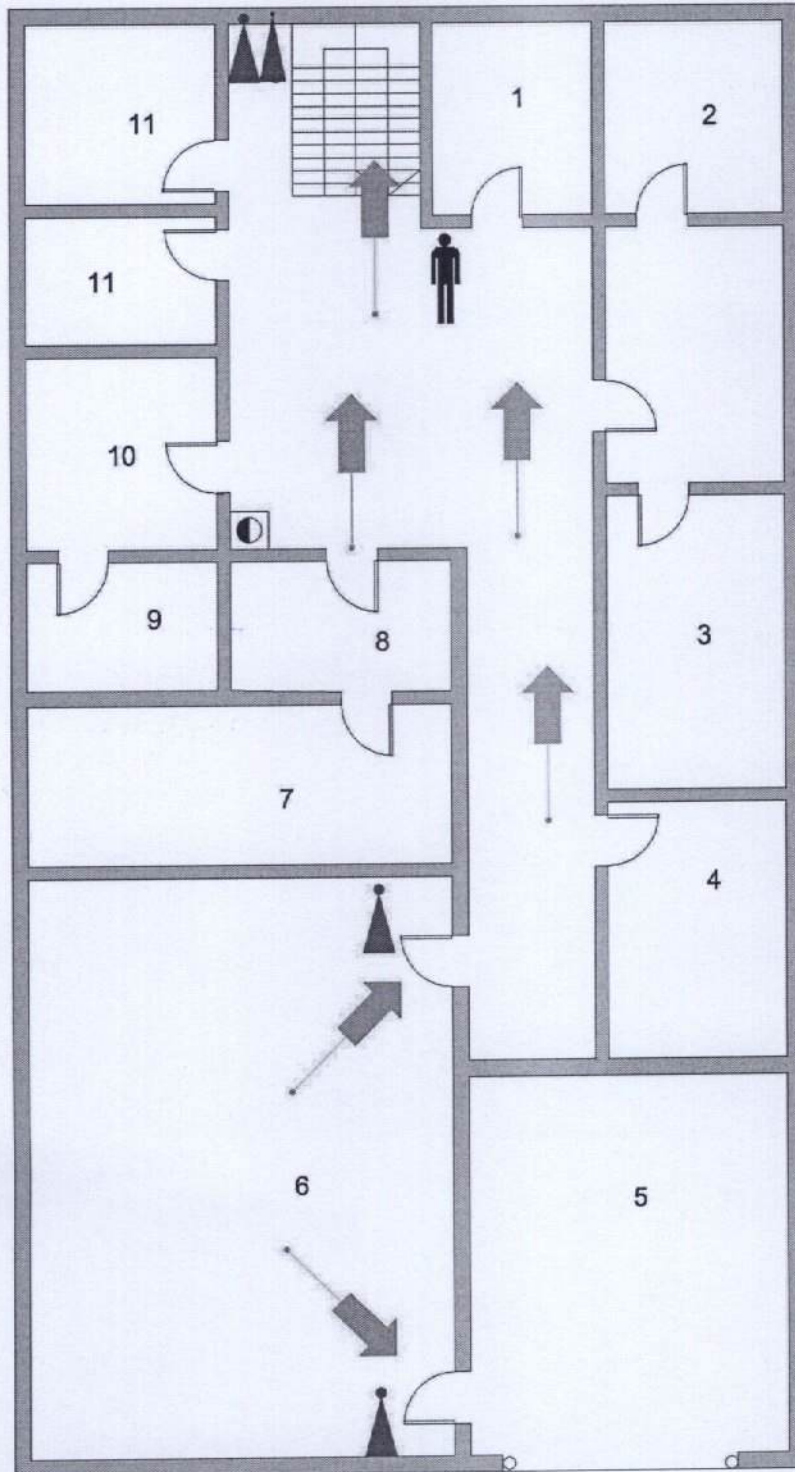
Правила ступају на снагу наредног дана од дана објављивања на огласној табли суда.



Председник суда
Наташа Филиповић

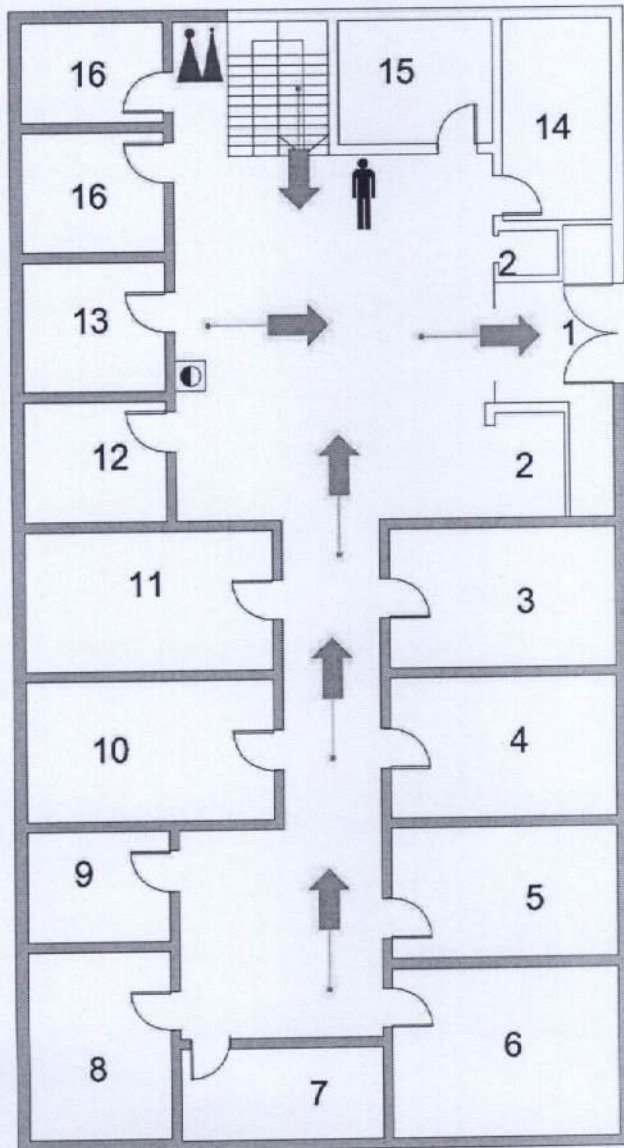
Графички прилози:

ПЛАН ЕВАКУАЦИЈЕ - СУТЕРЕН



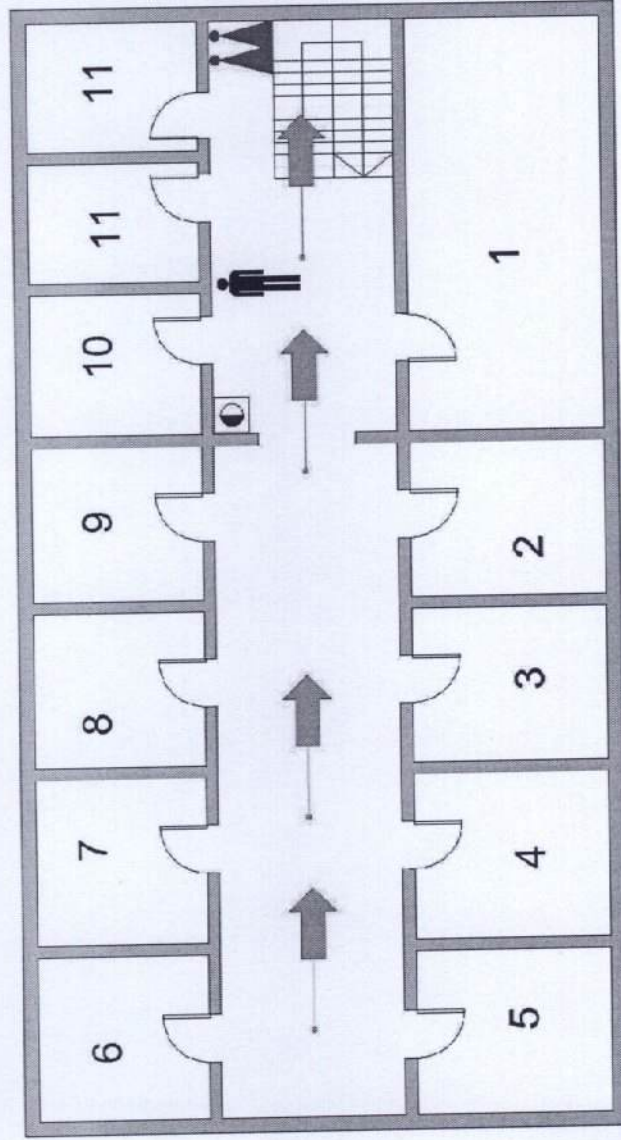
1. судски извршител
2. писарница
3. архива
4. архива тужилаштва
5. гаража
6. котларница
7. архива
8. дактило биро
9. остава
10. бифе
11. тоалет

ПЛАН ЕВАКУАЦИЈЕ - ПРИЗЕМЉЕ



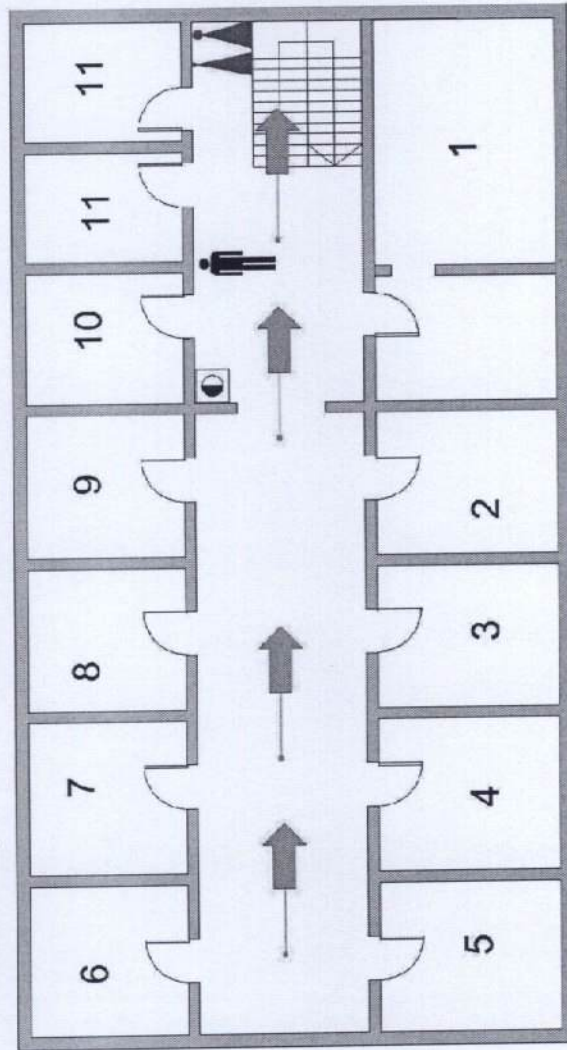
1. улаз
2. стража
3. парнична писарница
4. судница 3
5. судница 4
6. судница 5
7. судница 7
8. кривична писарница 6
9. администрација
10. судница 8
11. пријем и писарница
12. рачуноводство тужилаштва
13. сервер соба
14. судница 13
15. ванпарнична писарница
16. тоалет

ПЛАН ЕВАКУАЦИЈЕ - ПРВИ СПРАТ



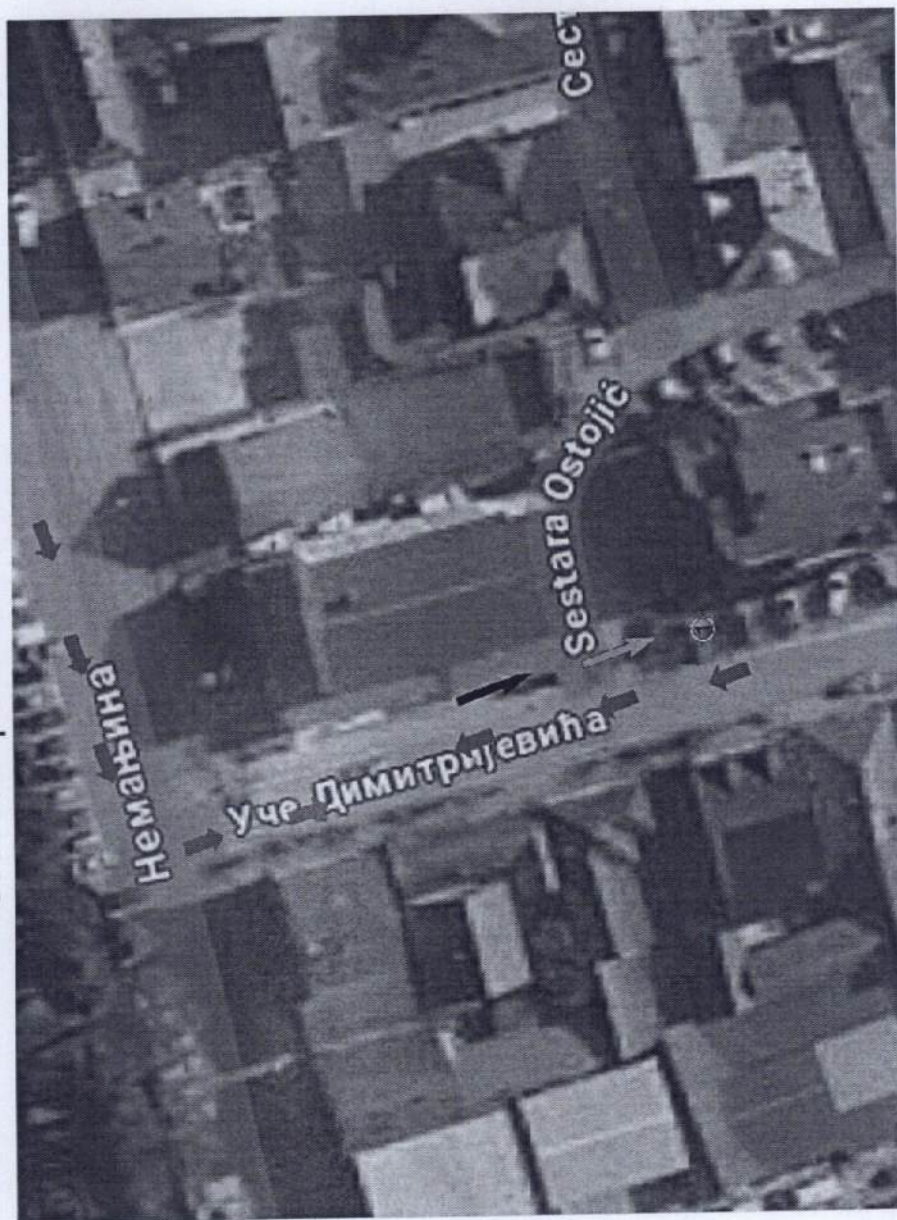
1. рачуноводство основног
 2. тужилаштво 16
 3. тужилаштво 17
 4. тужилаштво 18
 5. тужилаштво 19
 6. прекршајни 20
 7. прекршајни 21
 8. прекршајни 22
 9. прекршајни 23
 10. прекршајна писарница
 11. тоалет

ПЛАН ЕВАКУАЦИЈЕ - ДРУГИ СПРАТ











1. кабинет пред-суда
2. судница 26
3. сарадници 27
4. судница 28
5. судница 29
6. прекршајно рачуноводство
7. прекршајни
8. судница32
9. судница33
10. судска управа
11. тоалет

СИТУАЦИОНИ ПЛАН



легенда симбола:

-  - смер нормален евакуације
-  - противпожарни апарат - прах
-  - противпожарни апарат - CO2
-  - унутрашњи хидрант
-  - ваша позиција
-  - смер спољне евакуације
-  - кретање ватрог.возила
-  - зборно место-безбедно место